

**A lire entièrement et à respecter avant toute utilisation de cet appareil.**

**Ne jamais rajouter de produit d'allumage si le foyer est en fonctionnement, attendez le refroidissement du foyer et du réservoir (au moins 15 minutes) avant de le remplir à nouveau.**

## 1)- INSTALLATION : La pièce qui reçoit la cheminée doit être normalement ventilée (aération aux fenêtres, vmc ...).

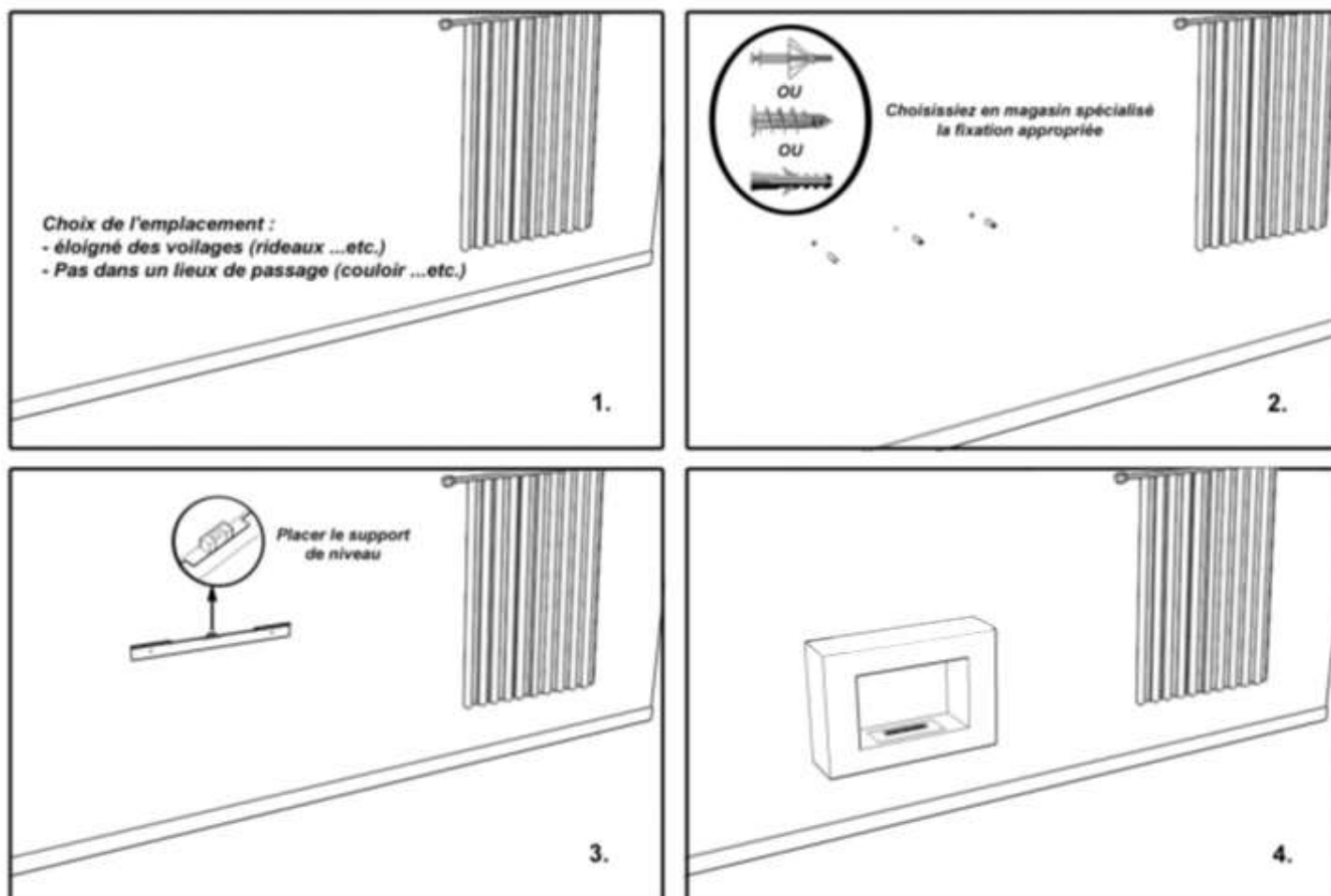
### a)- Réception :

- Ouvrez le carton avec précautions, en évitant de rayer les surfaces avec un objet coupant.
- Sortez la cheminée de son emballage et placez-la à l'endroit choisi. Le sol doit être plat. Vérifier qu'il n'y a pas à proximité de la cheminée des objets ou tissus facilement inflammables (rideaux, voilages, sièges en tissus etc.)
- Retirer de la cheminée les protections éventuelles : cartons, plastiques de contact, matériaux d'emballage, plastiques de protection.
- Remplir la fiche de garantie et la retourner à l'adresse indiquée.

### b)- Installation d'une cheminée murale :

- Les modèles Zénith, Urban, petite Urban, 16/9°, petite 16/9°, se fixent au mur. Les cheminées sont, soit livrées avec le système de fixation murale, soit prévues pour être directement vissées. En raison des nombreux types de murs, il convient que vous choisissiez en magasin spécialisé la fixation appropriée (chevilles, vis à placo, etc.).
- Déterminez la hauteur de votre cheminée. Vous pouvez la placer plus ou moins haut, selon vos goûts.
- Portez la cheminée à deux, posez la contre le mur en faisant coïncider pattes et encoches puis faite la glisser doucement le long du mur jusqu'au moment où les pattes s'enclenchent dans les encoches.

Vérifiez le niveau de la cheminée à l'aide du niveau à bulle.



### c)- Mise en place du bloc de combustion :

- Installez le bloc de combustion Inox dans le socle de l'insert. Ce bloc est livré avec une tirette d'ouverture et de fermeture. Ouvrez et fermez le bloc de combustion avec sa tirette afin d'essayer le système. Sur certains modèles suivant votre commande, un fond noir est livré en carton. L'installation du fond est simple : positionnez-le à l'intérieur de la cheminée, en l'appliquant vers le fond, contre le cadre arrière de la cheminée.

## 2)- MISE EN ROUTE :

### REGLE GENERALE :

- N'utilisez la cheminée que selon ce mode d'emploi
- La cheminée doit être utilisée dans une pièce aérée ou possédant une bouche d'aération aspirante.
- Aucun objet inflammable ne doit se trouver à proximité de la cheminée
- Laisser un espace d'au moins 3 cm entre la cheminée et le mur d'appui sauf pour les cheminées à fixation murale.

### Galets céramique :

Posez les galets, autour du brûleur, sans le couvrir la zone de sorti de flamme.

#### a)- Remplissage : Même mode opératoire pour tous nos brûleurs mécanique.

- Présentation du kit brûleur. Briquet long non fourni (**fig.1**)
- Remplissez le brûleur à l'aide de la pompe (pile classe D, non fourni), avec du Bioéthanol liquide et pas en gel (**fig.2**)
- Nettoyez les éclaboussures éventuelles avec de l'essuie-tout en papier ou avec un chiffon afin de sécher le surplus. Ne jetez pas cet essuie-tout ou chiffon, mais laissez le sécher à l'air libre en l'éloignant du feu, des enfants et des animaux
- Evitez le contact du Bioéthanol sur toute surface peinte, laquée ou fournie afin d'éviter des taches irréversibles

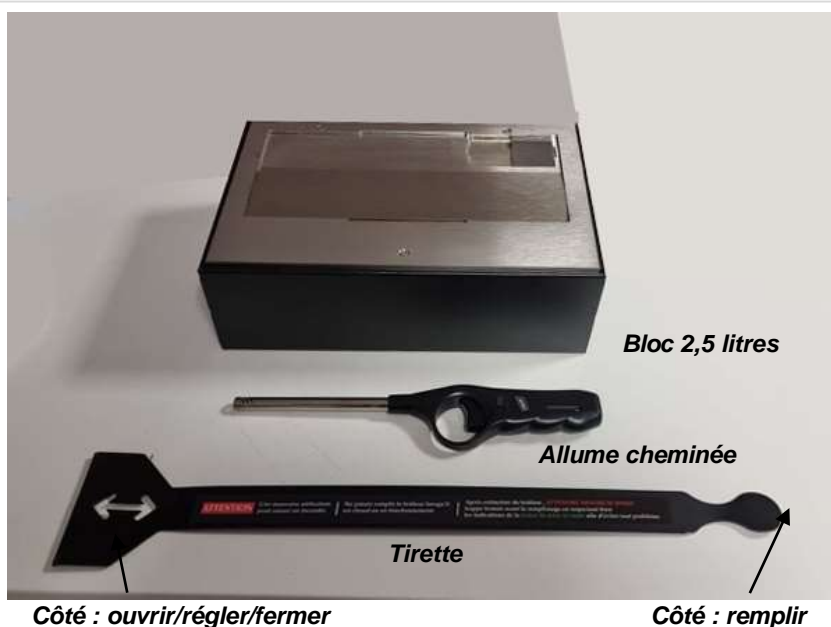


Fig.1



Fig.2



Fig.3



Fig.4

**Trou de remplissage**  
À la première utilisation, remplir jusqu'au niveau MAX avec la pompe.  
**ATTENTION**  
Ne jamais remplir le brûleur allumé ou à chaud.  
**Attendre 30min éteint**

**b)- Zone d'allumage :**

- Allumez le feu avec le briquet de 15/20cm (de type Barbecue).
- Placez la flamme du briquet vers la zone d'allumage du brûleur, qui se trouve dans les extrémités de l'ouverture **(fig.5)**
- Attendre en moyenne **20 min** après allumage pour avoir une jolie flamme (nous ne garantissons pas la taille de la flamme).
- N'utilisez pas de papier ou d'autre matériel pour allumer.



**(fig. 5)**

- En cas de problème, ne pas étouffer la flamme avec un couvre flamme pour essayer de l'éteindre.
- Eloigner enfants et animaux, pendant toute la durée de l'opération et plus particulièrement au moment de l'allumage de la cheminée.
- Ne jamais rajouter de produit d'allumage si le foyer est en fonctionnement, attendez le refroidissement du foyer et du réservoir avant de le remplir à nouveau (30 min minimum).
- Ne pas ajouter un autre réservoir dans le foyer.
- Ne touchez ni le foyer, ni le réservoir, ni les bûches pendant le fonctionnement de la cheminée : de graves brûlures peuvent être ainsi occasionnées.

c)- Réglage de la flamme :

- Le réglage de la hauteur des flammes se fait avec la tirette.
- A partir de l'apparition des flammes bleues en fin de combustion, il est conseillé d'éteindre la cheminée



Sens du brûleur :

**ATTENTION** FACE A VOTRE CHEMINÉE LE TROU DE REMPLISSAGE DOIT ÊTRE SUR VOTRE DROITE.

## Consignes de sécurité

### **CARBURANT DES CHEMINÉES :**

N'utilisez que du Bioéthanol liquide, **jamais** de gel ni d'alcool à brûler.

Allumez avec un briquet long, nous préconisons le DC 0051. Réduire ou couper la flamme à l'aide de la tirette à installer entre le foyer et le support des bûches. N'utilisez par la suite que de l'éthanol liquide. Ne versez JAMAIS de Bioéthanol sur une flamme ou dans un brûleur encore chaud.

### **ATTENTION :**

N'utilisez pas de papier, de journaux, de paille, de petit bois ou tout autre produit inflammable pour faire démarrer le feu. Allumez l'éthanol avec un briquet long de 10/20cm, nous préconisons le DC 0051. Ne laissez pas le bidon d'Ethanol de référence DC 0050 à proximité de la cheminée lorsque celle-ci est en fonctionnement.

### **GARANTIE :**

Toute utilisation non conforme de la cheminée annule la garantie du constructeur. Le non respect de ces règles peut entraîner de graves blessures (brûlures notamment) pour l'utilisateur et les personnes alentour et des risques d'incendie.

### **PENDANT L'USAGE :**

- Surveiller en permanence l'appareil dès que le feu a démarré.
- Prévoir des dispositifs d'extinction des feux à proximité de la cheminée.
- En cas de brûlure faire appel au service hospitalier le plus proche. N'appliquer aucun corps gras sur la brûlure. Si elle est superficielle et non étendue, ne procéder qu'à un refroidissement au moyen d'eau fraîche pendant plusieurs minutes. Consulter un médecin au moindre doute sur la gravité d'une brûlure.
- La mise en route de la cheminée sous-entend que vous avez pris connaissance du mode d'emploi et que vous le respectez.

### **PREMIERE MISE EN SERVICE :**

- Approchez la flamme du briquet long (briquet allume barbecue) de la surface du Bioéthanol. Celui-ci va s'enflammer immédiatement et produire une flamme basse et bleue. Après quelques minutes, celle-ci va grandir et devenir jaune orangé.
- A l'aide de la tirette, vous pouvez ouvrir et refermer le brûleur, augmenter ainsi la combustion ou la réduire, faire grandir ou diminuer la hauteur des flammes.
- A partir de l'apparition des flammes bleues en fin de combustion, il faut éteindre la cheminée

**ATTENTION : CARBURANT INFLAMMABLE ! PRENEZ TOUTES PRECAUTIONS POUR NE METTRE NI LES BIENS NI LES PERSONNES EN DANGER**

La cheminée ne présente aucun danger si son utilisation est conforme à des règles minimales de sécurité, de précautions d'emploi.

### **Lire et respecter les consignes ci-dessous avant toute utilisation de cet appareil.**

- Le non-respect de ces règles peut entraîner de graves blessures (brûlures notamment) pour l'utilisateur et les personnes alentour ainsi que des risques d'incendie.
- Bien monter l'appareil et le poser sur une surface horizontale.
- N'utiliser dans le foyer de l'appareil que du Bio-Ethanol liquide, nous préconisons la référence DC 0050.
- Eloigner enfants et animaux, pendant toute la durée de l'opération et plus particulièrement au moment de l'allumage de la cheminée.
- **Ne pas utiliser de produits pétroliers destinés à d'autres usages : essence, gazole, White-spirit ou des solvants, Alcool à brûler, diluants...etc.**
- N'utilisez pas de papier, journaux pour faire démarrer le feu. Allumez-le avec un briquet conçu à cet effet, nous préconisons la référence DC 0051.
- **Ne jamais rajouter de produit d'allumage si le foyer est partiellement démarré.**
- Attendre le refroidissement du foyer avant de rajouter du Bio-Ethanol et de rallumer la flamme (Au moins 10 minutes)
- Ne pas remplir complètement le réservoir à carburant. Si du Bio-Ethanol s'est répandu hors du réservoir, essuyer avec de l'essuie-tout en papier avant l'allumage.
- Surveiller en permanence l'appareil dès que le feu a démarré.
- Attention : le foyer est extrêmement chaud : utiliser des gants spéciaux pour manipuler l'appareil ou les accessoires.
- Respecter les arrêtés municipaux et préfectoraux en matière de feux. Il est interdit de faire des feux à proximité d'arbres résineux et plus généralement en forêt en période estivale.
- Prévoir des dispositifs d'extinction des feux à proximité de la cheminée.
- En cas de brûlure faire appel au service hospitalier le plus proche. N'appliquer aucun corps gras sur la brûlure. Si elle est superficielle et non étendue, ne procéder qu'à un refroidissement au moyen d'eau fraîche pendant plusieurs minutes. Consulter un médecin au moindre doute sur la gravité d'une brûlure.
- Ne jamais évacuer le carburant dans les conduites d'eau ni dans la nature. Respectez l'environnement !

### **1. Éthanol : Dangers et Secours :**

Identification des dangers : Facilement inflammable.

**2. Informations toxicologiques : Toxicité aiguë** - DL50 (voie orale, rat) = 7060 mg/kg.

- En cas d'inhalation de vapeurs : faibles irritations des muqueuses. Danger d'absorption.
- En cas de contact avec les yeux : faible irritation.
- En cas d'ingestion de quantités élevées : nausées et vomissements.



- Effets systémiques : euphorie. En cas d'absorption de grandes quantités : vertige, ivresse, narcose, paralysie respiratoire.

### 3. Premiers secours :

- En cas d'inhalation : faire respirer de l'air frais. En cas de malaise, consulter un médecin.
- En cas de contact avec la peau : laver abondamment à l'eau. Enlever les vêtements souillés.
- En cas de contact avec les yeux : rincer abondamment à l'eau, en maintenant les paupières écartées.
- En cas d'ingestion : Boire beaucoup d'eau. Tenter de faire vomir. Pas d'émétiques. Pas de charbon animal. Pas de lait. Le cas échéant, consulter un médecin.

### 4. Mesures de lutte contre l'incendie :

- Moyens d'extinction appropriés : Eau, CO<sub>2</sub>, mousse, poudre.
- Dangers spécifiques : Combustible. Vapeurs plus lourdes que l'air. Risque de formation de mélanges explosifs au contact de l'air. Prendre des mesures contre l'accumulation de charges électrostatiques.

### 5. Mesures en cas de dispersion accidentelle :

- Procédure de nettoyage / d'absorption : Récupérer avec un absorbant pour liquides. Évacuer pour élimination. Nettoyer à l'eau la zone contaminée.
- Nom IUPAC : Ethanol Nom usuel : alcool éthylique, Liquide incolore, odorant, sans saveur, mais donne une sensation de brûlure à l'ingestion. L'éthanol est un corps composé formé sur la chaîne à deux carbones de l'éthane dans laquelle un hydrogène est remplacé par un groupe alcool : Formule brute **C<sub>2</sub>H<sub>6</sub>O**
- Masse molaire : M = 34 g.mol<sup>-1</sup>
- Miscible avec l'eau en toutes proportions mais avec une notable contraction de volume.



Irritant



Inflammable

Article n° R.1342-1 :

Produit dangereux, respecter les précautions d'emploi.



**Ne pas verser de combustible sur des flammes nues. Ne pas verser de combustible dans le brûleur chaud**



**Ne pas placer d'objets sur le foyer**



**Protéger le foyer des courants d'air**



**Ne jamais attiser le feu**



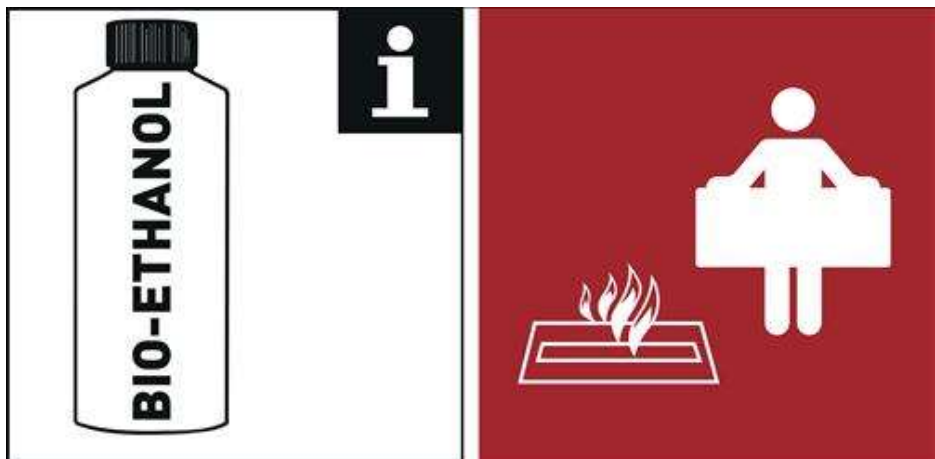
**Ne pas s'approcher des flammes**



**Ne pas placer le foyer près d'objets pouvant s'enflammer**



**Garder à portée de main un moyen d'extinction approprié**



**Respecter les instructions relatives au combustible**





**Risque d'incendie/comburant/combustible**



**Nocif**



**Ne pas fumer pendant la manipulation ou le remplissage d'éthanol**

**Direct Cheminée**

40, Rue Aristide Berges  
31270 CUGNAUX – France

Tél. : 05.62.13.57.40

Fax : 05.62.13.57.49

Mail : [info@directcheminee.fr](mailto:info@directcheminee.fr)

Web : <http://www.directcheminee.fr>